

Semesterbeskrivelse

2. Semester Sygeplejerskeuddannelsen Bornholm

August 2019

Tema

Klinisk beslutningstagen i stabile og komplekse pleje- og behandlingsforløb

Semesteransvarlig Lotte Myler

Rev. 21.06.2019

Indholdsfortegnelse

Temabeskrivelse for 2. semester.....	3
Læringsudbytter	3
Semesterstruktur.....	4
ECTS-point fordelt på vidensområder	4
Forudsætningsgivende studieaktiviteter (FSA)	4
Undervisningsformer	4
Studieaktivitetsmodellen for teoretisk undervisning.....	6
Teoretisk undervisning	7
Deltoma 1	7
Forudsætningsgivende studieaktivitet i teoretisk undervisning (FSA).....	8
Den klinisk forberedende undervisning	9
Klinisk undervisning.....	9
Studieaktivitet, studiesamtaler og individuel studieplan.....	10
Forudsætningsgivende studieaktivitet i klinisk undervisning	10
Klinisk bearbejdende undervisning	11
Studieaktivitetsmodellen for klinisk undervisning	12
Teoretisk undervisning	13
Deltoma 2	13
Det Tværprofessionelle forløb.....	14
Forudsætningsgivende studieaktivitet i det tværprofessionelle forløb.....	14
Evaluerings.....	15
Studiegrupper.....	16
Studiecafé.....	16
Portalen	16
Itslearning.....	16
Praktikportalen	17
Ekstern prøve på 2. semester	17
Kriterier for bedømmelse	17
Indstilling til prøve.....	18
Regler for omprøve, sygeeksamen og klager	18
Bilag 1	19

Temabeskrivelse for 2. semester

Klinisk beslutningstagen i stabile og komplekse pleje- og behandlingsforløb.

Semesterets tema er rettet mod klinisk beslutningstagen inden for sygeplejerskens virksomhedsområde i samspil med borger/patient og pårørende på baggrund af praksis-, udviklings- og forskningsbaseret viden. Fokus er at opnå viden om og færdigheder i at opstille mål, intervenere, evaluere og justere interventioner i stabile og komplekse pleje- og behandlingsforløb.

Læringsudbytter

Den studerende har efter semesteret opnået følgende læringsudbytte:

- Har viden om, kan forstå og reflektere over værdier i sygepleje i forhold til klinisk beslutningstagen ud fra praksis-, udviklings- og forskningsbaseret viden
- Har viden om, kan forstå og reflektere over klinisk beslutningstagen og sygeplejefaglige interventioner i samspil med borger/patient og pårørende i stabile og udvalgte komplekse pleje- og behandlingsforløb
- Har viden om, kan reflektere over, kombinere og sammenfatte udvalgte dele af menneskets anatomi, fysiologi, ernærings- og sygdomslære samt patofysiologi
- Har viden om, kan forstå og reflektere over udvalgt farmakologi og medicin håndtering, rammeordination og rammedelegering
- Har viden om, kan anvende og reflektere over forebyggelse, sundhedsfremme og rehabilitering og palliation i forhold til sygeplejefaglige interventioner til borger/patient i stabile- og udvalgte komplekse pleje- og behandlingsforløb
- Kan forstå og reflektere over individuelle, sociale, kulturelle og etiske perspektiver på borgerens/patientens og pårørendes oplevelser og reaktioner ved sundhedsudfordringer og sygdom
- Har viden om og kan reflektere over professionens brug af udvalgt informations-, kommunikations- og velfærdsteknologi og kan anvende disse teknologier ved klinisk beslutningstagen
- Har viden om og kan reflektere over udvalgte dele af videnskabsteori og forskningsmetode
- Har viden om, kan anvende og udvikle relevante studie- og arbejdsmetoder samt forstå og vise ansvar for egne læreprocesser og udvikling

Semesterets læringsudbytter opdeles i forhold til viden, færdigheder og kompetencer i [Bilag 1](#).

Semesterstruktur

Semesteret har et omfang af 30 ECTS, svarende til nedenstående oversigt.

T	T	T	T	T	T	T	T	T	T	K	K	K	K	K	K	K	K	ST	ST	TP	TP/P	P
---	---	---	---	---	---	---	---	---	---	---	---	---	---	---	---	---	---	----	----	----	------	---

Hver rubrik svarer til en uges studieaktivitet. En uges studieaktivitet svarer til 1½ ECTS-point.

T = teoretisk undervisning

K = klinisk undervisning

ST = studiefri (jul/nytår)

TP = tværprofessionelt forløb

P = ekstern prøveperiode

18 ECTS-point afvikles som teoretisk undervisning og 12 ECTS-point afvikles som klinisk undervisning. Den studerende tilknyttes så vidt muligt det samme kliniske uddannelsessted som på 1. semester.

ECTS-point fordelt på vidensområder

Vidensområder	ECTS i teori	ECTS i klinik
Sundhedsvidenskab	12	10
Naturvidenskab	4	2
Humanvidenskab	1	
Samfundsvidenskab	1	

Forudsætningsgivende studieaktiviteter (FSA)

På 2. semester er der tre forudsætningsgivende studieaktiviteter, som den studerende skal have godkendt for at kunne gå til den eksterne prøve i slutningen af semesteret. Er aktiviteterne ikke godkendt før ekstern prøve, har den studerende brugt et prøvforsøg.

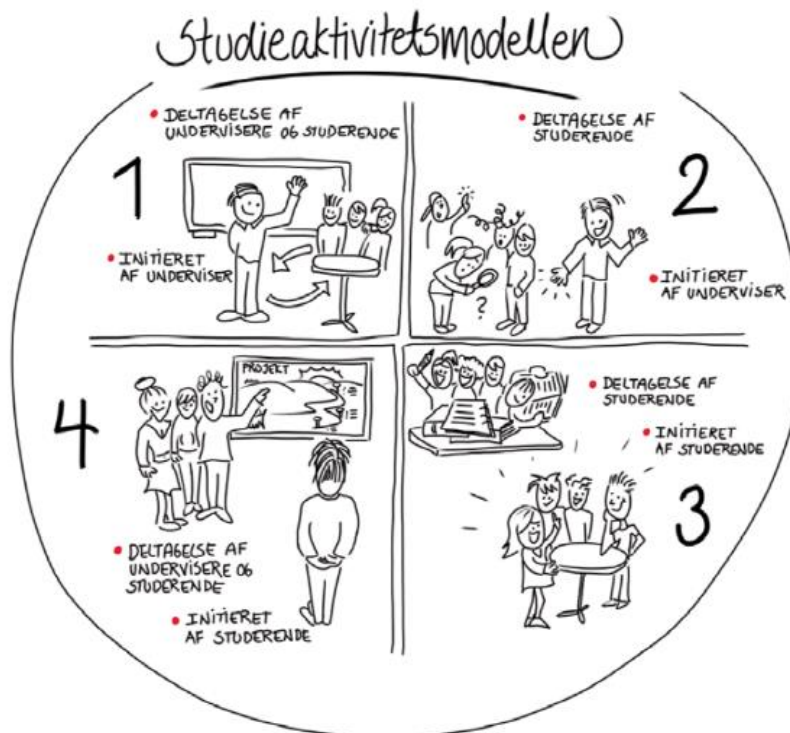
- Forudsætningsgivende studieaktivitet i semesterets teoretiske undervisning
- Forudsætningsgivende studieaktivitet i semesterets kliniske undervisning
- Forudsætningsgivende studieaktivitet i det tværprofessionelle forløb

De forudsætningsgivende studieaktiviteter er beskrevet under de enkelte dele af semestret.

Undervisningsformer

På Sygeplejerskeuddannelsen i forventes en høj grad af studieaktivitet, svarende til en gennemsnitlig arbejdsuge på 41,24 timer. Omfanget af litteratur svarer til 100 sider pr. ECTS point i teoretisk undervisning, hvor ca. 70% oplyses af underviserne som vejledende litteratur og ca. 30% er litteratur, den studerende selv skal være oplysende omkring. I Københavns Professions-skole er undervisning- og studieaktivitet rammesat i Studieaktivitetsmodellen med fire elementer:

- Kvadrant 1: Deltagelse af underviser og studerende – initieret af underviser
- Kvadrant 2: Deltagelse af studerende – initieret af underviser
- Kvadrant 3: Deltagelse af studerende - initieret af studerende
- Kvadrant 4: Deltagelse af underviser og studerende - initieret af studerende



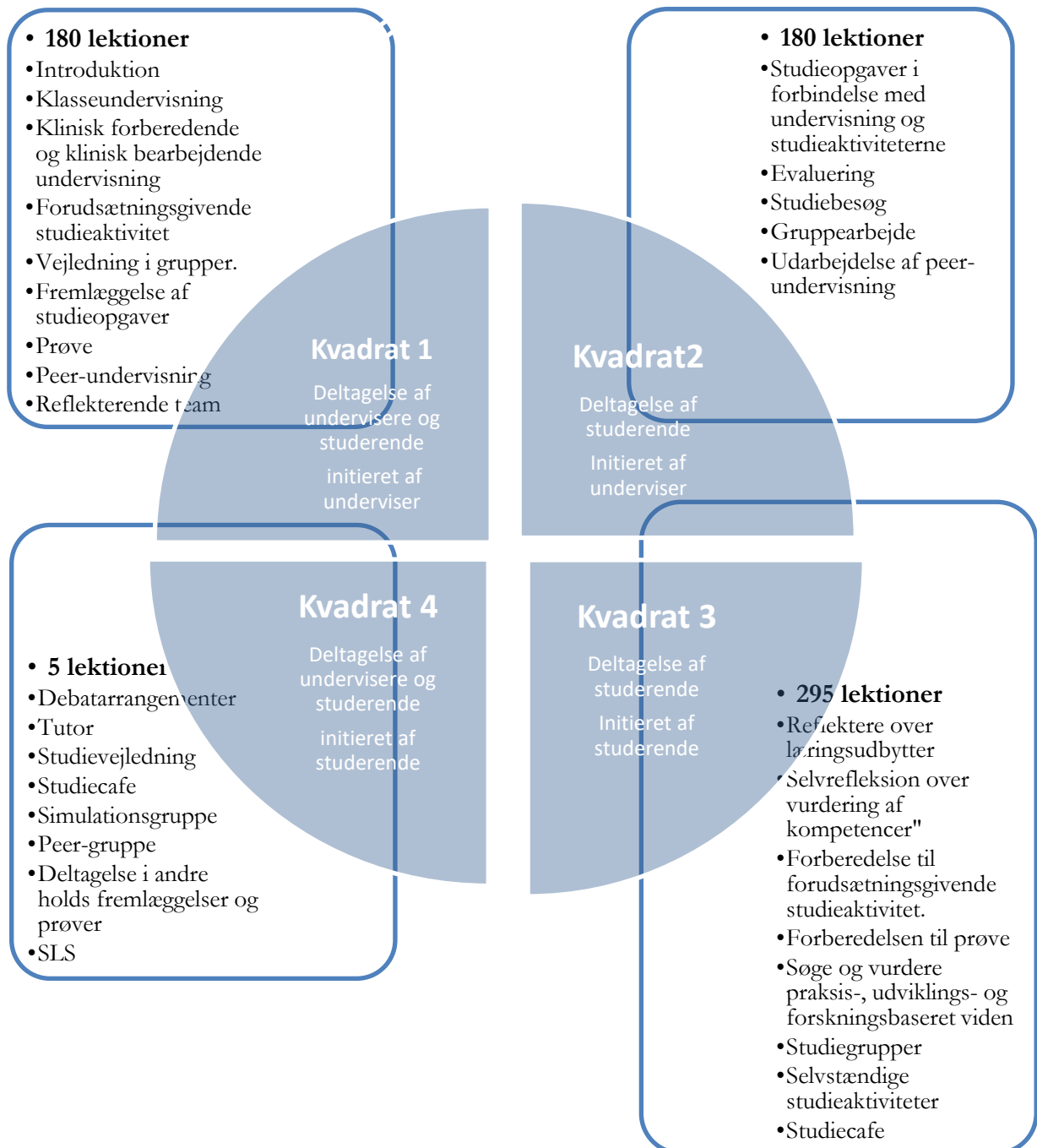
Kilde: UCN 2015, "Refleksiv praksislæring – uddannelse i virkeligheden".

Som det fremgår af studieaktivitetsmodellen, veksles imellem skemalagt undervisning/forelæsninger, individuel forberedelse, arbejde i grupper, tilvalg af forskellige aktiviteter og simulationstræning i klinisk learninglab. Der vil derfor være forskellige 'rum' at lære i og forskellige typer af aktiviteter, der kræver høj grad af selvstændighed og medansvar.

Detaljerede beskrivelser af den teoretisk undervisning, læringsressourcer som vejledende litteratur og læringsaktiviteter findes som "planer" i itslearning. Bemærk at planerne og evt. skemaændringer/kalender opdateres løbende, således vejledende litteratur er beskrevet min. 14 dage før de respektive undervisningslektioner.

Studieaktivitetsmodellen for teoretisk undervisning

I alt 660 lektioner (492,6 timer)



Teoretisk undervisning

På 2. semester arbejdes med to deltemaer på tværs af flere videns- og fagområder, der retter sig mod klinisk beslutningstagen i samspil med borger/patient og pårørende. Der arbejdes inden for sygeplejerskens virksomhedsområde, herunder sundhedsfremme, forebyggelse, rehabilitering og palliation.

Deltema 1

Sygepleje. Undervisningen retter sig mod klinisk beslutningstagning indenfor udvalgte stabile og komplekse pleje og behandlingsforløb hos borgere/patienter med neurologiske sygdomme. Der inddrages teoretiske perspektiver på betydningen af samarbejde med borgeren/patienten og deres pårørende. Centralt er sygeplejefaglige interventioner til borgere/patienter med sundhedsudfordringer grundet neurologiske sygdomme ift. sundhedsfremme, forebyggelse og rehabilitering. Der arbejdes med betydningen af aktivitet/hvile, mobilitet/immobilitet samt måltidets betydning og sygeplejeinterventioner i forhold til sufficient ernæring. Undervisningen tilrettelægges som gruppearbejde, med vejledning og efterfølgende upload af en case samt videndeling i plenum, hvor medstuderende involveres i formidlingen samt den efterfølgende feedback i plenum, hvor også underviser deltager.

Ernæringslære. Der er fokus på det basale ift. næringsstofferne og deres betydning for organismens funktioner samt hvilken rolle kosten generelt spiller i forhold til sundhed og sygdom. Centrale emner er ernæringspolitik og lovgivning, kostens betydning og sammensætning for borgere/patienter i alle aldre, samt metoder til identificering og vurdering af ernæringstilstanden. I undervisningen kobles der til relevante områder indenfor sygepleje samt anatomi og fysiologi.

Farmakologi. Farmakologiundervisningen inddeles i almen farmakologi, specialfarmakologi samt lægemiddelregning og sygeplejerskens ansvar. I almen farmakologiundervisningen arbejdes der med farmakokinetik og dynamik, lægemiddelformer, administrationsmåder, bivirkninger og interaktioner m.m. Specialfarmakologiundervisningen ift. både deltema 1 og deltema 2 ligger samlet forud for den kliniske undervisning og er integreret i **sygdomslære/patofysiologi** undervisningen. Centrale emner er lægemidler mod tromber og blødninger, cytostatika, hormonbehandling og immun-suppressiva i relation til cancerbehandling samt analgetika (udvalgte opioider og non-opioide lægemidler). Undervisningen i lægemiddelregning har fokus bl.a. på sygeplejerskens ansvar og kompetence i relation til medicin håndtering, herunder rammeordination og rammedelegering, samt anvendelse af udvalgt informations-, kommunikations- og velfærdsteknologi.

Anatomi/Fysiologi/Biokemi. Fokus er den menneskelige organismes opbygning og funktion med udgangspunkt i begrebet homøostase, herunder samspil mellem de forskellige organsystemer. De centrale områder er bevægeapparatet og nervesystemet, der i undervisningen kobles til sygdomslære, farmakologi og sygepleje. Forplantningsfysiologien planlægges som selvstudie.

Sygdomslære/Patofysiologi. Patofysiologi er læren om de fysiologiske ændringer der sker i forbindelse med sygdom. I undervisningen opbygges en forståelse for hvordan de sygelige forandringer er opstået. Specifik sygdomslære anvender patologisk viden i samspil med fysiologisk viden til at forstå og beskrive specifikke sygdomme. Undervisningen i sygdomslære/patofysiologi ift. både deltema 1 og deltema 2 er placeret forud for klinisk undervisning og integrerer **specialfarmakologi**. Centralt er patologiske processer ved

udvalgte neurologiske sygdomme, udvalgte sygdomme i fordøjelseskanalen samt tumorer og cancersygdomme.

Sundhedsinformatik. Der introduceres til teknologibegrebet og gældende digitaliserings-strategier, samt til forskellige typer af teknologier i sundhedsvæsenet. Centrale elementer vil være Sundhedsplatformen, omsorgssystemer, informations- og kommunikationsteknologi, overvågningsteknologier og telerehabilitering samt velfærds- og hverdagsteknologi. Der arbejdes med teknologiske løsninger relateret til litteratursøgning. Sundhedsinformatik ift. både deltema 1 og deltema 2 er placeret forud for klinisk undervisning.

Videnskabsteori og Forskningsmetode. Der introduceres og perspektiveres til udvalgte videnskabelige hovedretninger, som anvendes både teoretisk og metodisk i sygeplejefaget. Der er fokus på subjektivismen, fænomenologi og hermeneutik. Elementer ift. demografiske data og epidemiologiske undersøgelser inddrages i det tværprofessionelle forløb placeret efter den kliniske undervisning.

Forudsætningsgivende studieaktivitet i teoretisk undervisning (FSA)

Studieaktiviteten omhandler sygeplejerskens ansvar og kompetence i relation til medicin håndtering, rammeordination, rammedelegering og lægemiddelregning. Den vil være baseret på gruppearbejde med spørgsmål til cases. Hver gruppe fremlægger deres casearbejde for de øvrige studerende. En disposition til fremlæggelsen samt litteraturliste skal uploades i WISEflow. For at den studerende kan få godkendt studieaktiviteten, forudsættes det at den studerende deltager med individuelt mundtligt bidrag til gruppens fremlæggelse samt er til stede ved de andre gruppers fremlæggelser. Feedback vil foregå som en dialog mellem den fremlæggende gruppe og de øvrige studerende samt underviser. Introduktion og yderligere information om studieaktiviteten gives umiddelbart før afviklingen af denne. Studieaktiviteten vurderes individuelt godkendt/ikke-godkendt. I WISEflow vil det fremgå når studieaktiviteten er godkendt. Ved vurderingen ikke-godkendt, planlægges det videre forløb af institutionen.

Den klinisk forberedende undervisning

Forud for klinisk undervisning er der placeret undervisning, der skal forberede de studerende på den kliniske undervisning på 2. semester. Indholdet i den klinisk forberedende undervisning er bl.a. semestrets centrale elementer i den kliniske undervisning, individuel studieplan samt klinisk beslutningstagen i primær og sekundær sundhedstjeneste. Undervisningen varetages i et samarbejde mellem teoretiske undervisere, kliniske undervisere/kliniske vejledere.

Klinisk undervisning

I klinisk undervisning er temaet klinisk beslutningstagen i udvalgte stabile og komplekse pleje- og behandlingsforløb, hvor sygeplejersken i samspil med borger/patient og pårørende skal vurdere sundhedsudfordringer og sygdomssammenhænge med henblik på at kunne iværksætte relevante sygeplejeinterventioner. Følgende tre E-learningskurser skal være gennemført og dokumenteret samt uploadet til Praktikportalen inden første dag i klinikken:

- E-learning i Håndhygiejne (kursusbeviset er gyldigt i 2 år) www.kurh.dk/retningslinjer
- E-learning i Brandforebyggelse og bekæmpelse (kursusbeviset er gyldigt i 1 år) www.kurh.dk/retningslinjer
- Basal Hjerter Lungeredning og færdighedstræning (certificeringsbeviset er gyldigt i 2 år).

Den kliniske underviser godkender efterfølgende i Praktikportalen, at dokumenterne er uploadet og set. Visse kliniksteder vil indhente den studerendes straffe- og/eller børneattest, når dette er påkrævet ift. at deltage i klinisk undervisning.

I klinisk undervisning er temaet klinisk beslutningstagen i udvalgte stabile og komplekse pleje- og behandlingsforløb, hvor sygeplejersken i samspil med borger/patient og pårørende skal vurdere sundhedsudfordringer og sygdomssammenhænge med henblik på at kunne iværksætte relevante sygeplejeinterventioner. Den kliniske undervisning foregår på godkendte kliniske undervisningssteder i primær og sekundær sundhedssektor. Den studerende er tilknyttet det samme kliniske undervisningssted som på 1. semester og følger borger/patientforløb på tværs af sektorer. Den studerende er tilknyttet en klinisk vejleder, der har hovedansvaret for læringsforløbet. Præsentationsbrev skal uploades i Praktikportalen til den kliniske vejleder og kliniske underviser **senest onsdag kl. 12.00 i ugen før** du starter i klinisk undervisning. Den kliniske undervisning afspejler de forskellige vidensråders ECTS-points. Således den studerende i samspil med borger/patient og pårørende planlægger sygeplejeinterventioner, herunder observation, identifikation, vurdering, opstilling af mål, udførelse, dokumentation, evaluering og justering af interventionerne.

Centrale elementer kan være:

- Ethiske værdier i sygepleje
- Sociale og kulturelle perspektiver på borgerens/patientens/pårørendes oplevelser og reaktioner ved sundhedsudfordringer og sygdom
- Sygepleje i forhold til aktivitet, mobilitet/immobilitet, træthed/søvn/hvile, ernæring, væske, udskillelse af affaldsstoffer, kvalme/opkastning, smerter, kropspleje/velvære samt hygiejne
- Anvendelse af kliniske metoder (observation, systematisk samtale og screening)

- Farmakologi og udvalgt medicin håndtering – logbog i medicin håndtering
- Ergonomi
- Forebyggelse, sundhedsfremme og rehabilitering
- Udvalgt informations-, kommunikation- og velfærdsteknologi
- Tværprofessionelt samarbejde og forløb på tværs af sektorer

Studieaktivitet, studiesamtaler og individuel studieplan

Deltagelsespligten i den kliniske undervisning har et omfang på gennemsnitligt 30 timer pr. uge. Den studerende har 100% deltagelsespligt i klinikken. Hvis den studerende har fravær pga. sygdom vil det bero på en individuel vurdering, oftest en ændret studieplan, ift. hvordan semestrets læringsudbytter for klinikperioden kan opnås. Det er en forudsætning for at gå til ekstern prøve ved semesterets afslutning, at den studerende har opnået læringsudbytterne, opfyldt deltagelsespligten samt har fået godkendt den forudsætningsgivende studieaktivitet. Hvis deltagelsespligten ikke opfyldes, skal den studerende i samarbejde med klinisk vejleder, klinisk underviser og uddannelsesleder fra uddannelsesinstitutionen udarbejde en skriftlig plan for placering af de resterende timer ud fra et læringsmæssigt sigte.

Der afholdes min. 3 studiesamtaler, hvor den indledende studiesamtale afholdes i løbet af den første uge. Studiesamtalen kan afholdes individuelt eller i mindre grupper. Ved samtalen deltager den studerende, klinisk vejleder og evt. teoretisk underviser fra uddannelsesinstitutionen.

Den indledende studiesamtale indeholder aftaler om: Individuelle studiebehov, klinisk undervisning og vejledning, deltagelsespligt i klinisk undervisning, dato for afsluttende studiesamtale og litteratur.

Studiesamtalen skal resultere i, at den studerende udarbejder en individuel studieplan med afsæt i de centrale elementer for perioden og semesterets læringsudbytte. Den individuelle studieplan skal godkendes af den kliniske vejleder. Gældende for alle dokumenter den studerende afleverer i den kliniske undervisning, er at disse skal uploades til Praktikportalen.

I løbet af den sidste uge afholdes den afsluttende studiesamtale med fokus på evaluering af den studerendes læringsaktiviteter og læringsudbytte. Med udgangspunkt i semesterets vidensområder og ECTS-point fordeling udarbejder den studerende forud for den afsluttende studiesamtale en samlet litteraturliste for den kliniske undervisning. Omfanget af litteratur svarer til 40 sider pr. ECTS point i klinisk undervisning. Deltagelse og litteraturlisten godkendes af den kliniske vejleder.

Forudsætningsgivende studieaktivitet i klinisk undervisning

Aktiviteten skal være godkendt for at kunne gennemføre ekstern prøve på 2. semester og aktiviteten afvikles senest 14 dage før klinisk undervisning afsluttes. I samarbejde med den kliniske vejleder udvælger den studerende en borger/patient eller gruppe af borgere/patienter og udarbejder forslag til interventioner, der viser klinisk beslutningstagen og faglig argumentation. Den studerende udvælger og analyserer et eller flere af de ovenstående centrale elementer fra klinisk undervisning med anvendelse af viden fra både sundheds- og naturvidenskab. Den studerende har mulighed for vejledning af klinisk vejleder – evt. i grupper. Den studerende udarbejder en sides disposition og en litteraturliste, hvor der opgives min 60 siders litteratur. Litteraturlisten skal skrives jf. Formkrav og redaktionelle retningslinjer for skriftlige opgaver på sygeplejerskeuddannelsen på Bornholm <https://portal1.ucc.dk/Studieinfo/Uddannelser/Sygeplejerske-Bornholm/Studieredskaber-Bornholm/Sider/default.aspx>. Dette uploades i Praktikportalen senest tre hverdage

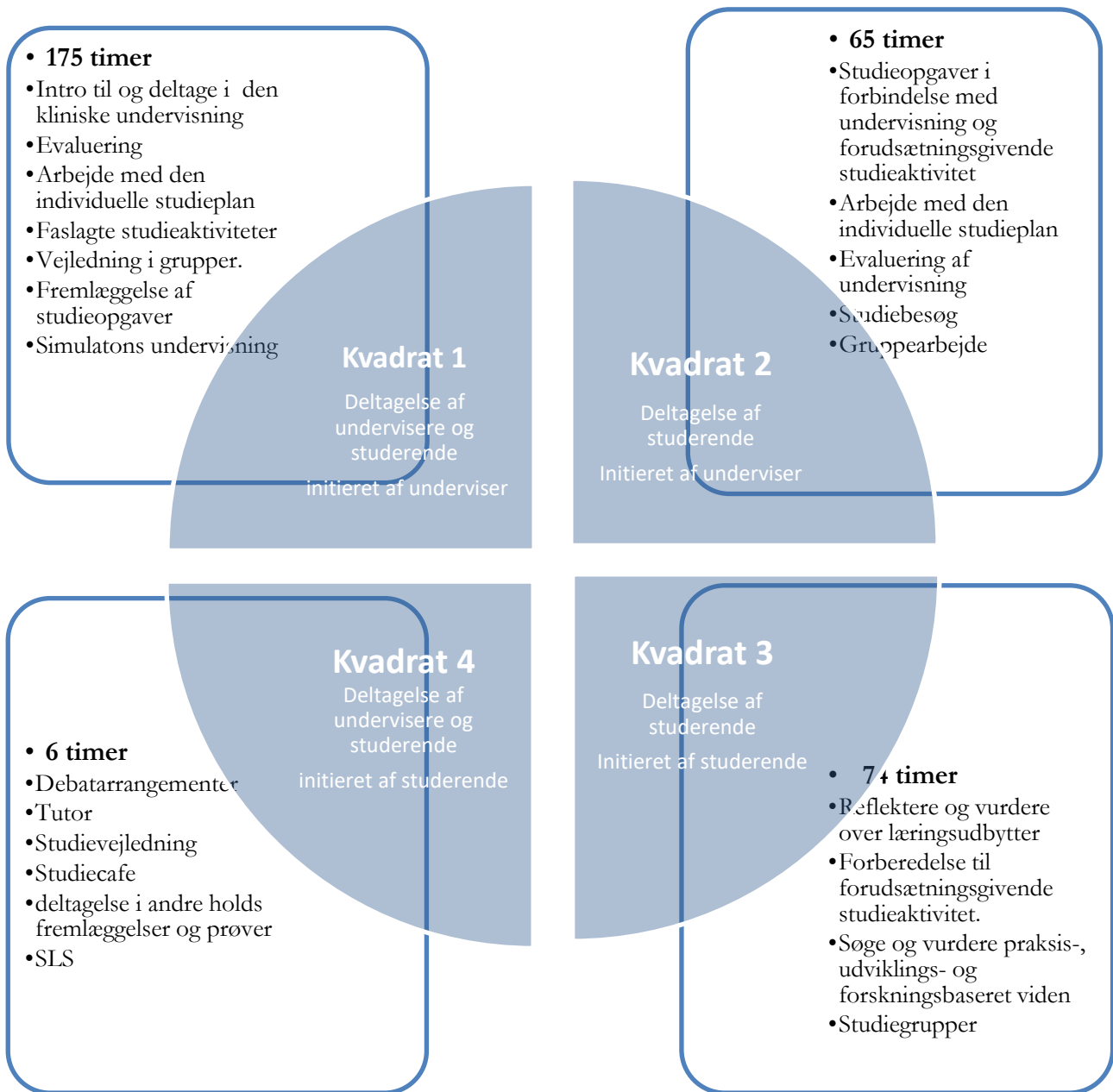
før fremlæggelsen. Dispositionen fremlæggelse individuelt eller i grupper, evt. på tværs af de kliniske uddannelsessteder, for kliniske vejledere og medstuderende, evt. kliniske undervisere, andre samarbejdspartnere samt teoretiske undervisere. Tidsrammen er 25 min og indeholder den studerendes oplæg på ca. 10 min. samt efterfølgende diskussion i ca. 15 min. Klinisk vejleder giver afslutningsvis feedback på fremlæggelsen og vurderer efterfølgende hvorvidt aktiviteten ift. ovennævnte formkrav individuelt er godkendt/ikke godkendt samt dokumentere dette i Praktikportalen. Hvis studieaktiviteten ikke godkendes, aftales det videre forløb med klinisk vejleder og klinisk underviser. Forberedelsen og det skriftlige materiale udarbejdes på den studerendes studiedage/K3.

Klinisk bearbejdende undervisning

Den kliniske undervisning afsluttes ved en klinisk bearbejdende undervisning placeret i teoretisk undervisning, hvor der bl.a. vil være en erfaringsudveksling vedrørende klinisk beslutningstagen og etisk argumentation fra den kliniske undervisning. Desuden vil der være en opsamling med henblik på læring og videre studieaktivitet på 2. semester.

Studieaktivitetsmodellen for klinisk undervisning

I alt 320 timer



Teoretisk undervisning

På 2. semester arbejdes med to deltemaer på tværs af flere videns- og fagområder, der retter sig mod klinisk beslutningstagen i samspil med borger/patient og pårørende. Der arbejdes inden for sygeplejerskens virksomhedsområde, herunder sundhedsfremme, forebyggelse, rehabilitering og palliation.

Deltema 2

Sygepleje. Undervisningen retter sig mod klinisk beslutningstagen indenfor udvalgte stabile og komplekse pleje og behandlingsforløb hos borger og patient med cancersygdomme samt deres pårørende. Fokus er sygepleje til borgere/patienter i behandling for kræft, og centralt er sygeplejeinterventioner ved sundhedsudfordringer som smerte, fatigue, kvalme/opkast samt og oplevet lidelse og forskellige reaktioner på dette. Herunder hvordan ændringer af krop har betydning for det levede liv. I undervisningen vil ledelse og organisation, samt sundhedsinformatik blive inddraget. Der vil være fokus på Sundhedsstyrelsens Forløbsprogrammer for Rehabilitering og Palliation, kræftplaner og kræftpakkeforløb samt velfærdsteknologi der understøtter den kliniske beslutningsproces. Undervisningen tilrettelægges som gruppearbejde og reflekterende team, hvor medstuderende og underviser giver feedback i plenum. Der undervises desuden i udvalgte sygeplejeteorier relevante ift. deltema 1 og 2.

Ernæringslære. Undervisningen retter sig mod kroppens reaktion på underernæring, dysfagi samt metabolisk respons i forbindelse med faste, traume og sygdom. Desuden reflekteres der over mødet med borger/patient med en spiseforstyrrelse og/eller adipositas. Fagområdet kobles til relevante områder indenfor sygepleje samt anatomi, fysiologi og biokemi.

Filosofi og Etik. Der arbejdes med at forstå, argumentere for og reflektere over værdier i sygepleje i forhold til klinisk beslutningstagen. Centralt er den etiske refleksion og at samarbejde med borger, patient og pårørende med respekt for den enkeltes oplevelse. Der introduceres til grundlaget for etisk argumentation og de nødvendige teknikker til at kommunikere, debattere og træffe etiske beslutninger.

Anatomi/Fysiologi/Biokemi. Fokus er den menneskelige organismes opbygning og funktion med udgangspunkt i begrebet homøostase, herunder samspil mellem de forskellige organsystemer. Det centrale område er fordøjelsen og kobles til sygdomslære, farmakologi samt sygepleje.

Videnskabsteori og Forskningsmetode. Forskningsmetodologi udvikler grundlaget for valg af metoder til undersøgelse af sygeplejefaglige problemstillinger. Fokus vil være kvalitative forskningsmetoder, herunder feltobservationer og semistruktureret interview.

Organisation og Ledelse. Undervisningen har fokus på forløbsprogrammer generelt samt specifikke forløbsprogrammer i regionen og kommune, ift. voksne borgere/patienter bl.a. med apopleksi og er placeret som en del af det tværprofessionelle forløb efter den kliniske undervisning.

Det Tværprofessionelle forløb

I det tværprofessionelle forløb er der fokus på organisering og udførelse af det tværprofessionelle samarbejde i kommuner og regioner i relation til udvalgte målgrupper. Der tages afsæt i kommuner med forskellige sundhedsprofiler med inddragelse af de bagvedliggende demografiske data og epidemiologiske undersøgelser. I det tværprofessionelle forløb på 2. semester er der oplæg fra undervisere, gruppearbejde og tilrettelagte studiebesøg. Ved afslutning af perioden ligger en forudsætningsgivende studieaktivitet, hvor grupperne udarbejder og forestår en peer-undervisning for de medstuderende i klassen. Peer-undervisning betyder "Undervisning af ligemænd". Det er en pædagogisk tilgang, hvor de studerende deler deres tilegnede viden, færdigheder og kompetencer ved, at undervise hinanden.

Forudsætningsgivende studieaktivitet i det tværprofessionelle forløb

Den forudsætningsgivende studieaktivitet er en del af det tværprofessionelle forløb og har fokus på det tværprofessionelle samarbejde i kommuner og regioner ud fra følgende temaer:

- Sygepleje til borgere/patienter med neurologiske sygdomme og deres pårørende (apopleksi, parkinson, sklerose, fysisk handicappede efter hjerne/nerveskader).
- Sygepleje til borgere/patienter med cancersygdomme og deres pårørende (cancer i den fase, hvor borgerne er tilbage i deres hverdag).

Indenfor temaerne kan der vælges mellem børn, unge eller voksne.

Godkendelse af den forudsætningsgivende studieaktivitet opnås ved, at den studerende:

- Aktivt deltager i gruppeprocessen
- Gruppen i fællesskab udarbejder materialet til peer-undervisningen
- Alle i gruppen formidler
- Produktet er uploadet i WISEflow **og** itslearning.
- Deltager i de andre gruppers mundtlige fremlæggelser
- Deltager i gruppens feedback

Studieaktiviteten vurderes individuelt godkendt/ikke godkendt. Godkendt forudsætningsgivende studieaktivitet er en forudsætning for at kunne afvikle prøven i slutningen af 2. semester.

Krav til indhold i peer-undervisningen:

- En kort præsentation af en udvalgte kommune og region.
- Beskriv de demografiske data for kommunen og regionen (fx størrelse, sammensætning, udvikling mm)
- Beskriv de valgte borgere/patienters udfordringer og behov
- Beskriv de rehabiliteringstilbud kommunen eller regionen tilbyder
- Beskriv, hvordan kommunen og regionen samarbejder på tværs af sektorerne
- Beskriv det tværprofessionelle samarbejde i forhold til de udvalgte borgere/patienter
- Beskriv indenfor jeres valgte tema og borgere, hvilke tilbud disse borgere/patienter og deres pårørende har fra patientorganisationer. Vis gerne eksempler
- Er der et internationalt samarbejde i forhold til de udvalgte borgere/patienter?

Krav til form:

- Holdet deles i grupper efter studiebesøgssteder
- Peer-undervisningen skal tage udgangspunkt i et visuelt materiale
- Det skriftlige materiale skal have en forside med de studerendes navne, studienumre samt holdnavn
- Indeholde en litteraturliste
- Referencer, der henviser til anvendt litteratur på det visuelle materiale
- Materialet uploades i WISEflow og itslearning – dato og tid fremgår i planer.

Mundtlig formidling:

Hver gruppe har ca. 20 minutter til peer-undervisning. Gruppen disponerer selv tiden med oplæg og debat om de udvalgte borgere/patienter eller pårørendes problemer eller udfordringer. Fremlæggelse af det planlagte studiebesøg. Dette sker ved en poster/planche-fremlæggelse gruppen har fremstillet. Elementer der skal præsenteres i posteren/planchen er stedets DNA (formål, målgruppe, fokus, viden mm.), hvem der står for stedet samt hvordan man kommer i kontakt med stedet.

Efter peer-undervisningen præsenteres posteren/planchen kort (ca. 5 min.) af alle grupper. Efter peer-undervisningen giver den ansvarlige underviser gruppen feedback på indholdet, processen og formidling af dette i 5 min. Imens dette sker, orienterer de øvrige medstuderende sig i de opsatte poster/plancher.

Feedback

På 2. semester gives der feedback til de studerende relateret til et givent produkt og/eller en formidling, enten ved skriftlig eller mundtlig kommunikation. Feedback kan gives af både medstuderende, kliniske vejledere samt kliniske og teoretiske undervisere, alt efter hvilken didaktik der ligger bagved. Et eks. på feedback fra medstuderende, kan være når medstuderende indgår i et reflekterende team, hvor underviserens rolle er at facilitere processen. Hvilken feedback de studerende kan forvente ved de forudsætningsgivende studieaktiviteter og evt. i undervisningen fremgår ved de respektive beskrivelser af disse.

Evaluering

De studerende vil løbende af teoretiske underviserne blive bedt om en mundtlig evaluering ift. undervisningen og ved afslutningen af 2. semester modtager de studerende en mail med et link til SurveyXact og et elektronisk evalueringsskema. I evalueringsskemaet bliver der spurgt ind til undervisningsforløbet, feedback, studieaktivitet, undervisningsformer, studiemiljø og relevans af semestrets indhold. Besvarelsen er anonym og tager ca. 10 minutter at udfylde. De studerendes evalueringer indgår som et væsentligt element i det kvalitetsarbejde, der kontinuerligt foregår på Bornholms Sundheds- og Sygeplejeskole ift. rammer for og formidling af samt indhold i undervisningen, således de studerendes trives i studiet kontinuerligt er i fokus og de har mulighed for at opnå læringsudbyttet for semestret. Resultatet af evalueringen og evt. opfølgningstiltag bliver offentliggjort på skolens hjemmeside samt på Portalen.

Studiegrupper

De studerende opfordres til at deltage i en studiegruppe med det formål at samarbejde om udarbejdelse og løsning af studieprodukter/opgaver i K3 og K4 kategorien, for at støtte hinanden og som eksamensforberedelse. Der vil på semestret i undervisningen løbende dannes midlertidige arbejdsgrupper ud fra pædagogiske og didaktiske begrundelser ift. den konkrete undervisningstilrettelæggelse og forudsætningsgivende studieaktivitet.

Studiecafé

For at understøtte læringen og det faglige miljø på Sygeplejerskeuddannelsen, er der hvert semester tilbud om studiecaféer af forskellig karakter. En studiecafé kan være tilrettelagt af teoretiske undervisere efter opfordring af de studerende eller af de studerende selv med indslag fra eksterne fagpersoner. Studiecafé kan eks. have emner som det et studieliv i balance, psykofarmaka med omtanke, eksamensmestring, lægemiddelregning eller dissektioner af svineorganer.

Portalen

På portalen <https://portal1.ucc.dk> vil studieordninger, semesterbeskrivelser og evalueringer være tilgængelige for de studerende. Her findes også generelle informationer til alle studerende vedr. bibliotek, udveksling, sls, studievejledning og studiecafé samt andre studierelaterede tilbud om foredrag, sociale arrangementer og motion. Sker der ændringer ift. skema og undervisningen, vil de studerende blive orienteret om dette ved opslag i deres rum itslearning.

Itslearning

De studerende har adgang til itslearning via link på Portalens forside eller på <https://ucc.itslearning.com>. I itslearning fremgår skemaet i kalender-funktionen, via kalenderen eller i planerne hentes undervisningsmateriale. I itslearning kommunikerer med undervisere og medstuderende, uploades skriftlige produkter (der ikke er en forudsætningsgivende studieaktivitet eller eksamen), dokumenter, video m.m., som derved let kan dele med andre. Under "Rum" på itslearning vises en liste over de digitale undervisningsrum, den studerende deltager i. Undervisningsrummene er navngivet efter den kode, holdene har i KP, fx "bosF16" eller "BSE17-1". Klik på holdnavn under "Rum" og videre til "Planer". Herinde findes planer for den tilrettelagte undervisning samt oplysninger om vejledende litteratur, info om plan for undervisningen, slides fra undervisning, enkelte indscannede kapitler fra bøger der indgår i den vejledende litteratur og etc. Bemærk at "Planer" opdateres løbende, således vejledende litteratur først kan forventes beskrevet ca. 14 dage før de respektive undervisningslektioner. Informationsmateriale om itslearning findes som pdf og video på <https://portal1.ucc.dk/Studieinfo/Generel-studieinfo/Itslearning/Sider/default.aspx>

Praktikportalen

Praktikportalen er et dokumentations- og kommunikationsredskab, som bruges ift. dine klinikforløb. Heri skal du uploade din individuelle studieplan, referater af studiesamtaler, litteraturliste samt e-learningkurser samt andre dokumenter af relevans for dine klinikforløb. Klinisk vejleder/underviser godkender ligeledes din forudsætningsgivende studieaktivitet i Praktikportalen.

Ekstern prøve på 2. semester

På 2. semester bedømmes de 30 ECTS point ved en individuel ekstern mundtlig eksamination, hvor semestrets samlede læringsudbytte udprøves. Forud for den individuelle eksamination ligger et nedenfor beskrevet gruppearbejde med tilbud om vejledning. Prøven afvikles inden for semestrets sidste 2 uger. Forud for afvikling af prøven, sker gruppedannelsen (min. 3 studerende og max. 5 studerende) samt introduktion til prøven ved teoretisk underviser/undervisere, der repræsenterer områderne sundheds- og naturvidenskab.

Prøven retter sig mod klinisk beslutningstagen i stabile og komplekse pleje- og behandlingsforløb indenfor sygeplejerskens virksomhedsområder i samspil med borger/patient og pårørende på baggrund af praksis-, udviklings- og forskningsbaseret viden. Fokus er at opnå viden om og færdigheder i at opstille mål, intervenere, evaluere og justere interventioner i stabile og komplekse behandlingsforløb.

I den første uge af eksamensperioden får hver gruppe tildelt en case i WISEflow, hvorefter gruppen bearbejder og analyserer den tildelte case ift. de samlede læringsudbytter på 2. semester. Viden og færdigheder fra semestrets fagområder bruges herved til at opstille mål og interventioner samt at evaluere og justere interventioner i det stabile og komplekse behandlingsforløb. Vejledning tilrettelægges som reflekterende team, hvor hver gruppe for de medstuderende og teoretisk underviser præsenterer deres case og de mål, interventioner samt evalueringer de har analyseret sig frem til, samt hvilke læringsudbytter de særligt ønsker de medstuderendes refleksioner omkring.

I den anden uge af eksamensperioden får hver studerende min. 24 timer før den individuelle mundtlige eksamen tildelt et af semestrets læringsudbytter samt eksamensspørgsmål ift. deres case. Spørgsmålene knytter an til et tilfældigt udvalgt læringsudbytte for 2. semester som udprøves ved en mundtlig individuel eksamination, der varetages af 1-2 eksaminatorer samt en ekstern censor. Eksaminationen indledes af den studerende med et mundtligt oplæg på 5 min. Oplægget tager udgangspunkt i det tildelte læringsudbytte og eksamensspørgsmål. Efterfølgende har eksaminator/eksaminatorer 15 min. til uddybende spørgsmål ift. det læringsudbytte der udprøves i samt de andre læringsudbytter gældende for hele 2. semester. Censor har mulighed for at stille uddybende spørgsmål. Den samlede eksaminationstid er 20 min. Herefter er afsat max. 10 min. til votering og tilbagemelding til den studerende. Der foretages en samlet bedømmelse af det mundtlige oplæg og selve eksamination.

Kriterier for bedømmelse

Bedømmelsen tager udgangspunkt i en vurdering af, i hvilket omfang den studerende lever op til formålet for prøven, at demonstrere læringsudbytterne for 2. semester ift. viden, færdigheder og kompetencer (se

Bilag 1). Prøven bedømmes efter 7- trins skalaen jvf. Bekendtgørelse nr. 114 af 03/02/2015 <https://www.retsinformation.dk/Forms/R0710.aspx?id=167998>

Indstilling til prøve

Påbegyndelsen af semesteret er samtidig tilmelding til semesterets prøve. Prøven kan ikke afmeldes.

Dette gælder dog ikke, hvis den studerende er forhindret grundet dokumenteret sygdom og/eller barsel.

Den kliniske undervisning er obligatorisk og andrager 30 timer/ugentligt. Det er en forudsætning for at gå til semesterets prøve, at den studerende opfylder deltagelsespligten i klinisk undervisning. Den studerende skal desuden have godkendt de tre forudsætningsgivende studieaktiviteter. Såfremt de formelle krav for at gå til prøve ikke er opfyldt og der ikke foreligger en individuel plan udarbejdet mellem skolen og den studerende, har den studerende brugt et prøveforsøg.

Regler for omprøve, sygeeksamen og klager

Ved sygdom skal du melde dig syg til Studieadministrationen senest på eksamensdagen. Senest tre hverdage efter prøven er afholdt, skal du aflevere en fritekstserklæring til Studieadministrationen efter gældende regler.

Det planlægges med uddannelsesleder hvornår den næstfølgende prøve afholdes. Du får nærmere information via studieadministrationen

Er den studerende ikke bestået eller har været sygemeldt, er hun/han fortsat tilmeldt prøven, som afholdes hurtigst muligt. Denne prøve kan ikke afmeldes.

Den studerende tildeles en ny case, som der tilbydes vejledning i, og vil dagen inden eksaminationen på WISEflow få tildelt de tilhørende eksamensspørgsmål, der udprøves.

Hvis semesteret derimod tages helt om, vil den studerende følge et nye hold.

Klager vedrørende eksamensafgørelse følger bestemmelse i gældende bekendtgørelse om prøver og eksamen i erhvervsrettede uddannelser, BEK nr. 1046 af 30/06/2016

<https://www.retsinformation.dk/forms/r0710.aspx?id=184136>

Bilag 1

Læringsudbytter fordelt på viden, færdigheder og kompetencer
Viden
<ul style="list-style-type: none">• Har viden om og kan forstå og reflektere over sygeplejefagets værdier, teorier og metoder• Kan forstå og reflektere over klinisk beslutningstagen ud fra praksis-, udviklings- og forskningsviden• Kan forstå og reflektere over vidensformer til systematisk at observere, diagnosticere, kommunikere, prioritere, evaluere, dokumentere og justere sygepleje til borger/patient på individniveau• Kan forstå og reflektere over viden om individuelle, sociale, kulturelle og etiske forholds indflydelse på menneskers oplevelser og reaktioner ved sundhedsudfordringer og sygdom• Kan forstå og reflektere over udvalgte dele af menneskets anatomi og fysiologi, ernæringslære samt dele af sygdomslære og patofysiologi• Kan forstå og reflektere over udvalgt farmakologi og medicinbehandling, rammeordination og rammedelegering• Har viden om og kan reflektere over forebyggelse, sundhedsfremme, rehabilitering og palliation• Har viden om og kan reflektere over professionens anvendelse af udvalgt teknologi til borgere/patienter i stabile og komplekse pleje- og behandlingsforløb• Har viden om og kan reflektere over sundhedsprofessionernes samarbejde i forhold til brug af informations og velfærdsteknologi• Har viden om og kan reflektere over udvalgte dele af videnskabsteori og forskningsmetode samt relatere denne viden til forsknings- og udviklingsarbejde i professionspraksis
Færdigheder
<ul style="list-style-type: none">• Kan anvende klinisk beslutningstagen ud fra forskellige vidensformer i samspil med borger/patient og pårørende til systematisk at observere, diagnosticere, prioritere, evaluere, dokumentere og justere sygepleje på individniveau• Kan samarbejde med borger/patient og pårørende om formulering af fælles mål for sygepleje

- Kan udøve sygeplejefaglig intervention i samspil med borger/patient i stabile og komplekse pleje- og behandlingsforløb
- Kan anvende medicin håndtering samt inden for en rammedelegation ordinere udvalgt medicin
- Kan anvende udvalgte professionsrelevant informations- og kommunikations- og velfærdsteknologi, som i størst muligt omfang indtænker borger/patientens egne ressourcer
- Kan anvende relevante studie- og arbejdsmetoder til at søge, vurdere og fortolke empiri, teori og forskningsmetoder

Kompetencer

- Kan beherske klinisk beslutningstagen relateret til udvalgte borgere/patienter i stabile og komplekse pleje og behandlingsforløb
- Kan kommunikere med borger/patient og pårørende med respekt for den enkeltes oplevelse af og reaktion på sundhedsudfordringer og sygdom
- Kan håndtere udvalgt farmakologi og medicin håndtering, herunder ordination af medicin inden for en rammedelegation
- Kan udvise selvstændighed i forhold til håndtering af national og international praksis-, udviklings- og forskningsviden i argumentation for og refleksion over klinisk beslutningstagen i sygepleje
- Kan håndtere udvalgte teknologier i planlægning, udførelse og udvikling af pleje og behandling
- Kan udvise ansvarlighed ud fra en forståelse for og identifikation af egne læreprocesser og udviklingsbehov